

## **Vorabinformation gemäß § 3 WBG (Wohn- und Betreuungsvertragsgesetz)**

Stand: 01.09.2017

Sehr geehrte Interessentin,  
sehr geehrter Interessent,

mit diesem Informationsblatt möchten wir Sie über unser allgemeines und individuelles Leistungsangebot informieren.

Träger des Lambertinums ist die Lambertinum Seniorenwohnanlage gGmbH, ein als gemeinnützig anerkannter kirchlich-diakonischer Rechtsträger mit Sitz in Hildesheim.

Sie wird im Sinne evangelischer Diakonie als Wesens- und Lebensäußerung der Evangelischen Kirche in Ausübung christlicher Nächstenliebe tätig. Ihr Auftrag ist die Förderung diakonischer Altenhilfe. Daher bemüht sie sich um das Wohl und Heil der Menschen in Not- und Konfliktsituationen und gewährt ihnen Beratung, Begleitung und Hilfe, insbesondere durch den Betrieb eines Alten- und Pflegeheims in Hildesheim. Die Gesellschaft ist Mitglied des Diakonischen Werkes der Ev.-luth. Landeskirche Hannovers e.V. und damit dem Diakonischen Werk der Evangelischen Kirche in Deutschland e.V. als Spitzenverband der Freien Wohlfahrtspflege angeschlossen.

### **1. Unser Leistungsangebot**

#### **Unsere Einrichtung:**

Das Lambertinum ist eine vollstationäre Einrichtung und befindet sich in Hildesheim in der Nähe des Ostbahnhofes auf dem Galgenberg im Hohenstaufenring 70.

Die Einrichtung hat 57 Einzel- und 37 Doppelzimmer, die sich über 4 Ebenen verteilen.

Jeder Wohnbereich hat eine Teeküche mit Speise- und Gemeinschaftsraum. Weiterhin stehen den Bewohnern überdachte Terrassen und Balkone zur Verfügung. Im Untergeschoss des Hauses befinden sich ein Gymnastikraum, ein Raum für soziale Betreuung, der Abschiedsraum, der Friseur und die Wäscherei.

Das Lambertinum unterhält eine eigene Kapelle in der wöchentliche Gottesdienste und Abendmahlsgottesdienste abgehalten werden.

Des Weiteren befindet sich im Betreuten Wohnen des Hauses das Bistro, in dem kleine Familienfeiern gefeiert werden.

Der Raum Wellness / Fitness bietet Entspannung für eine Massage oder der Benutzung der Ergometer.

Weiterhin steht ein großzügiger Gartenbereich mit zwei Teichanlagen zur Verfügung.

### **Unsere Gemeinschaftsräume:**

Folgende Räume stehen Ihnen zur Mitbenutzung zur Verfügung:

- Das Restaurant Lambertinum und ein Gemeinschaftsraum pro Wohnbereich
- Terrasse, Garten mit Grünanlage

### **Ihr Privatbereich:**

Die Einzelzimmer haben eine Größe von 18 - 28 qm, die Balkone eine Größe von 3 - 4 qm.

Die Doppelzimmer haben eine Größe von ca. 30 qm

Ausstattung der Zimmer: Teilweise mit Bad / Balkon, Waschgelegenheit, Kabelanschluss

### **Speisen und Getränke:**

- Sechs Mahlzeiten:
  - Frühstück
  - Zwischenmahlzeit
  - Mittagessen
  - Nachmittagskaffee
  - Abendessen
  - Spätmahlzeit
- Bei Bedarf Diätkost
- Bei Bedarf (Krankheit) Servieren und Anreichen im Bewohnerzimmer
- Wasser, Tee, Kaffee und Säfte zur freien Verfügung

### **Hauswirtschaftliche Versorgung:**

- Regelmäßige Reinigung der Bewohnerzimmer sowie der Gemeinschaftsflächen
- Wäscheversorgung (maschinelles Waschen und Bügeln)

### **Pflege:**

Pflegerische Leistungen werden entsprechend dem jeweils allgemein anerkannten Stand der pflegefachlichen Erkenntnisse erbracht.

Die Leistungen der Pflege umfassen:

- Hilfen bei der Körperpflege,
- Hilfen bei der Ernährung,
- Hilfen bei der Mobilität.

### **Medizinische Behandlungspflege:**

Wenn der Arzt medizinische Behandlungspflege verordnet hat und sie nicht selbst erbringt, werden diese von Mitarbeiterinnen oder Mitarbeitern unserer Einrichtung erbracht.

Die Bewohnerinnen und Bewohner haben das Recht auf freie Arzt- und Apothekenwahl. Auf Wunsch ist die Einrichtung bei der Vermittlung behilflich. Die Organisation der Versorgung mit Medikamenten wird von der Einrichtung erbracht.

### **Unser Pflege-/ und Betreuungskonzept:**

Wir nehmen jeden Menschen in seiner Einzigartigkeit wahr und achten ihn als Gottes Geschöpf.

Respekt, Freundlichkeit und Humor prägen unseren Umgang miteinander. Wir begegnen den Bewohnerinnen und Bewohnern mit Anerkennung und Wertschätzung ihrer Lebensleistung. Wir achten die Persönlichkeit eines jeden. Wir nehmen die Bedürfnisse und Sorgen unserer Bewohnerinnen und Bewohner ernst und suchen gemeinsam nach Lösungen.

Sie in jeder Lebenslage liebevoll zu unterstützen und zu umsorgen ist unsere wichtigste Aufgabe. Wir wünschen uns, dass Sie so lange wie möglich gesund, aktiv und unabhängig bleiben. Diesem Ziel widmen wir all unser Wissen und unsere Kraft.

### **Soziale Betreuung:**

- Hilfen bei der persönlichen Lebensführung
- Hilfen bei der Alltags- und Freizeitgestaltung
- Soziale, kulturelle und religiöse Angebote
- Vermittlung seelsorgerischer Betreuung

### **Leistungen unserer Verwaltung:**

- Hilfe bei der Erledigung von Behördenangelegenheiten
- Hilfe bei Angelegenheiten mit den Pflegekassen und den Sozialhilfeträgern
- Auf Wunsch Taschengeldverwaltung
- Empfang von Besuchern
- Entgegennahme und Weiterleitung von Telefonaten

### **Entgelte:**

Die Entgelte für die Leistungen richten sich grundsätzlich nach den Vereinbarungen, die zwischen der Einrichtung und den öffentlichen Kostenträgern (Pflegekassen, Sozialhilfeträgern) getroffen werden.

Sie untergliedern sich in folgende einzelne Entgeltbestandteile:

- Kosten für Unterkunft
- Kosten für Verpflegung
- Kosten für allgemeine Pflegeleistungen
- Investitionskosten

Die Höhe der einzelnen Entgelte entnehmen Sie bitte der Aufstellung „Heimentgelte ab 01.09.2017.“ (Anlage 5 des Heimvertrages)

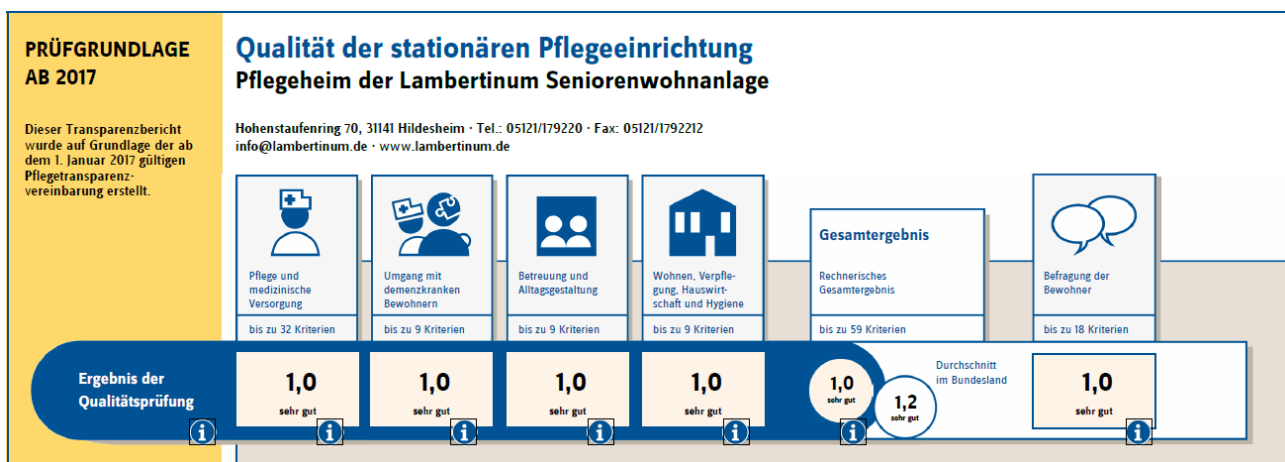
### Entgelterhöhungen:

Da sich die Höhe der zu entrichtenden Entgelte nach den Verhandlungen mit den Kostenträgern richtet, kann es zu Entgelterhöhungen kommen, wenn mit den Kostenträgern über neue Pflege- und Investitionskosten verhandelt worden ist. Eine Entgelterhöhung wird Ihnen gegenüber aber vier Wochen vorher schriftlich angekündigt und begründet.

Weiterhin kann es zu Entgelterhöhungen kommen, wenn die Pflegekassen eine höhere Pflegestufe feststellen und damit der individuelle Betreuungs- und Pflegebedarf steigt. Die veränderten Entgelte gelten dann ab dem im Einstufungsbescheid der Pflegekassen festgesetzten Zeitpunkt.

### Ergebnis der Qualitätsprüfung:

Pflegeeinrichtungen werden seit dem Jahr 2011 einmal jährlich vom Medizinischen Dienst der Krankenversicherung (MDK) auf ihre Qualität überprüft. Unsere Einrichtung wurde zuletzt am 06.02.2018 geprüft. Hierbei kam der MDK zu folgenden Einschätzungen:



Der veröffentlichte Prüfbericht kann im Internet ([www.pflegelotse.de](http://www.pflegelotse.de)) sowie in unserer Verwaltung eingesehen werden.